



**De Wetering**  
samenlevingschool

# Samenlevingschool de Wetering

Schoolgids 2026-2027



De informatie in dit document vind je ook op [scholenopdekaart.nl](https://www.scholenopdekaart.nl)

# Inhoudsopgave

## 1 Over de school

- 1.1 Algemene gegevens
- 1.2 Missie en visie

## 2 Het onderwijs

- 2.1 Organisatie van het onderwijs
- 2.2 Het team
- 2.3 Aanbod voor het jonge kind
- 2.4 Kwaliteitszorg en schoolplan

## 3 Ondersteuning en veiligheid

- 3.1 Extra ondersteuning van leerlingen
- 3.2 Veiligheid op school

## 4 Handige informatie voor ouders

- 4.1 Hoe ouders worden betrokken
- 4.2 Vrijwillige ouderbijdrage
- 4.3 Ziek melden en verlof
- 4.4 Toelatingsbeleid
- 4.5 Verjaardag

## 5 Ontwikkeling en resultaten

- 5.1 Tussentijdse toetsen
- 5.2 Resultaten doorstroomtoets
- 5.3 Schooladviezen
- 5.4 Sociale ontwikkeling

## 6 Schooltijden en opvang

- 6.1 Schooltijden
- 6.2 Opvang
- 6.3 Vakantierooster
- 6.4 Wie is wanneer te bereiken?

# Voorwoord

Beste ouders, verzorgers en andere betrokkenen,

Een goede communicatie tussen ouders en school is van groot belang. De basisschooltijd vormt tenslotte een belangrijk onderdeel van een mensenleven, zowel voor de kinderen als voor u. Daarom presenteren wij u met trots deze schoolgids, die bedoeld is om u te informeren en wegwijs te maken in het reilen en zeilen van onze school.

In deze gids vindt u praktische informatie zoals de schooltijden, vakanties, studiedagen, schoolregels en opvangmogelijkheden. We beschrijven hoe wij het onderwijs organiseren en welke keuzes we daarin hebben gemaakt. Wat we belangrijk vinden en waarin we ons onderscheiden van andere basisscholen. We geven aan vanuit welke missie en visie onze school werkt en wat u van ons mag verwachten.

Daarnaast leest u in de schoolgids ook relevante informatie over de betrokkenheid van ouders bij de school en de verschillende manieren waarop we u informeren. Deze schoolgids is vastgesteld met instemming van de oudergeleding van de medezeggenschapsraad (MR).

We wensen u veel leesplezier.

Team de Wetering

# Over de school

## 1.1 Algemene gegevens



### Contactgegevens

Samenlevingsschool de Wetering  
De Verbeelding 27  
3892HZ Zeewolde

☎ 0365223671  
🌐 <http://www.basisschooldewetering.nl>  
✉ [info@obsdewetering.nl](mailto:info@obsdewetering.nl)

### Schooldirectie

Functie	Naam	E-mailadres
Directeur	Peter Hulstein	<a href="mailto:peter.hulstein@flevion.nl">peter.hulstein@flevion.nl</a>

### Schoolbestuur

**Stichting Flevion**  
Aantal scholen: 21

Aantal leerlingen: 4587  
🌐 <http://www.flevion.nl>

### Samenwerkingsverband

Onze school is aangesloten bij SWV 25-09 PO

## Aantal leerlingen

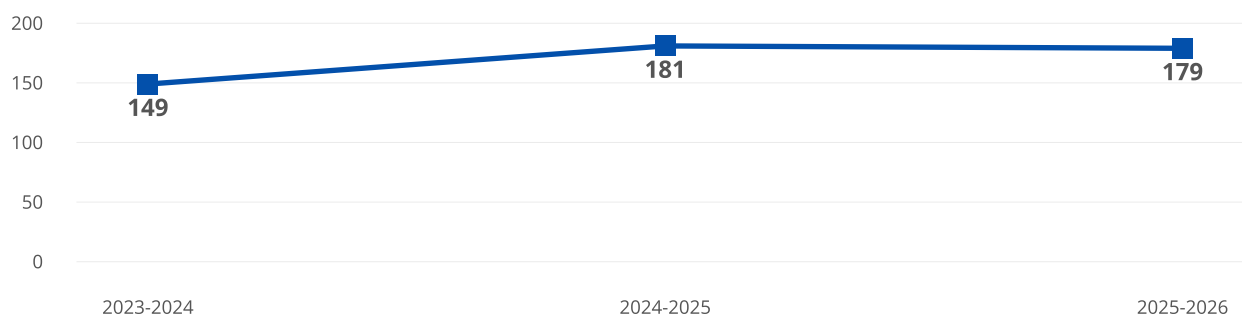
 2025-2026  
**179**

Wij zijn een hechte, overzichtelijke basisschool in het hart van Zeewolde Zuid. Na een periode van krimp door vergrijzing in de wijk, zien we met plezier dat steeds meer jonge gezinnen zich in de buurt vestigen. Dit zorgt voor een mooie, gestage groei in het aantal kleuters en nieuwe aanmeldingen.

Onze kleinschaligheid is een kracht: we kennen al onze leerlingen écht en kunnen snel schakelen. Ouders waarderen het persoonlijke contact, de korte lijnen en de warme, open sfeer binnen onze school.

Sinds de fusie tellen we rond de 200 leerlingen. Daarmee blijven we een kleinschalige school met volop ruimte voor persoonlijke aandacht, maar met de slagkracht om een breed en eigentijds onderwijsaanbod te bieden. Zo zijn we een vertrouwde en toegankelijke plek voor álle kinderen in Zeewolde Zuid.

## Aantal leerlingen de afgelopen jaren



## 1.2 Missie en visie

### Kenmerken van de school

Kennis

Reflectie en feedback

Samen werken en leren

Zelfregulatie en flexibiliteit

# Missie en visie

## Visie

*"Samen in ontwikkeling!" Kennis, veiligheid, vertrouwen en vaardigheid om te groeien."*

Hoe beschrijf je de kern van je onderwijs in één zin? Eén zin die alles zegt en die sturend is voor de ontwikkelrichting en daarmee voor toekomstige beslissingen. Hoe maak je die zin? Niet te algemeen maar ook niet te smal. Zien waar we voor staan en daar naar handelen. We nemen u dan ook graag mee in onze gedachten over de ontwikkeling van onze leerlingen.

*Visie op:*

## Kennis

De basisvaardigheden rekenen, taal en lezen zijn essentiële bouwstenen in ons onderwijs. Kennis is meer dan het weten van feiten. Het gaat ook over praktische vaardigheden en een actieve houding. Dit bepaalt uiteindelijk hoe een leerling handelt in een werk-, maatschappelijke-of sociale situatie. Kennis als voorwaarde voor handelen.

## De leerling

Kinderen zijn van nature nieuwsgierig. Die nieuwsgierigheid willen we behouden en versterken in een wereld die voortdurend verandert. We stimuleren een positieve, respectvolle en kritische houding en leren kinderen verantwoordelijkheid te nemen voor hun eigen ontwikkeling én bij te dragen aan hun omgeving

## De leerkracht

De leerkracht doet ertoe. Hij kent de leerlingen en weet waar hun ontwikkelingskenmerken overeenkomen of verschillen. De leerkracht stemt de lesstof middels betekenisvolle ervaringen hierop af. Hij legt uit, ziet, luistert, bemoedigt, ondersteunt, bewaakt grenzen en enthousiasmeert.

## Ouders

Ouders en verzorgers zijn de basis in de ontwikkeling van kinderen. Zij hebben een essentiële rol op onze school. We investeren in wederzijds vertrouwen als basis voor een goede relatie.

## Evalueren

Bij leren hoort evalueren. Terugblikken op je werk. Niet om te oordelen maar om van te leren. Fouten maken mag! Dat hoort bij ontwikkelen, net als leren lopen wanneer je bij je eerste stapjes valt en (soms met een beetje hulp) weer opstaat. Ook onze leerkrachten evalueren. Zij stellen zichzelf de vraag wat zij kunnen verbeteren in hun aanpak voor de groep of individuele ontwikkeling van een leerling. Evalueren voor een passende ontwikkeling voor ieder kind.

# Identiteit

## Een plek waar iedereen welkom is

Op samenlevingsschool De Wetering is iedereen welkom – kinderen, ouders én leerkrachten. Wij zijn er voor alle kinderen, ongeacht hun afkomst of levensovertuiging. Juist de ontmoeting tussen mensen met verschillende achtergronden vinden wij waardevol. Daar maken we bewust ruimte voor, omdat we geloven dat je van en met elkaar leert.

In ons levensbeschouwelijk onderwijs draait het om de ontwikkeling van een stevige, persoonlijke identiteit. We willen kinderen een hechte basis meegeven voor hun rol in de samenleving. Ze mogen bij ons verschillend zijn, leren kritisch denken en omgaan met anderen op een open, respectvolle en nieuwsgierige manier.

Kinderen maken kennis met verhalen en levensvragen uit diverse tradities. Ze worden uitgenodigd om die verhalen te onderzoeken, er vragen over te stellen en hun eigen ervaringen te delen. Zo stimuleren we zelfstandig denken en helpen we kinderen betekenis te geven aan de wereld om hen heen.

Onze leerkrachten sluiten aan bij de inbreng van kinderen, spelen in op wat er leeft in de samenleving en begeleiden gesprekken waarin we samen op zoek gaan naar wat waardevol is. Zo verbinden we levensbeschouwelijk onderwijs aan samen leven, actief burgerschap en sociale samenhang.

## 2 Het onderwijs

### 2.1 Organisatie van het onderwijs

#### Groepen op school

Onze leerlingen worden op de volgende wijze gegroepeerd:

- **Leerstofjaarklassen:** leerlingen zijn op basis van leeftijd gegroepeerd

#### Invulling onderwijstijd

##### Wat is onderwijstijd?

Kinderen in Nederland hebben recht op voldoende uren onderwijs. In de wet staat een minimaal aantal uur dat een leerling les krijgt tijdens de 8 jaar op de basisschool. De school bepaalt zelf de indeling van de schooldag en de tijden waarop de leerling op school moet zijn.

#### Invulling onderwijstijd leerjaar 1 en 2

Vak	Leerjaar 1	Leerjaar 2
Bewegingsonderwijs/ buiten spelen	7 u 00 min	7 u 00 min
Rekenen	4 u 00 min	4 u 00 min
Taal	4 u 00 min	4 u 00 min
kunsthoudende en creatieve vormgeving	3 u 00 min	3 u 00 min
Wereldoriëntatie	4 u 00 min	4 u 00 min
Engels	0 u 45 min	0 u 45 min
Sociaal emotioneel welbevinden	2 u 00 min	2 u 00 min

In de groepen 1/2 werken we met de leerlijnen voor het jonge kind. Door thematisch en vooral spelenderwijs uitdagen van de leerlingen in de verschillende hoeken werken we aan de ontwikkeldoelen van kleuters. Op deze manier wordt naast de sociaal emotionele ontwikkeling het fundament gelegd voor rekenen taal en lezen. Zowel voor- als na de middagpauze hebben de kinderen uit de groepen 1-2 bewegingsonderwijs. Het buitenspel en de gymnastieklessen vallen onder bewegingsonderwijs.

## Invulling onderwijstijd leerjaar 3 t/m 8

Vak	Leerjaar 3	Leerjaar 4	Leerjaar 5	Leerjaar 6	Leerjaar 7	Leerjaar 8
Engelse taal		0 u 30 min	0 u 30 min	0 u 30 min	0 u 30 min	0 u 30 min
Levensbeschouwing	0 u 30 min	0 u 45 min	0 u 45 min	0 u 45 min	0 u 45 min	0 u 45 min
Bewegingsonderwijs	1 u 30 min	1 u 30 min	1 u 30 min	1 u 30 min	1 u 30 min	1 u 30 min
Kunztzinnige en creatieve vorming	1 u 00 min	1 u 00 min	1 u 00 min	1 u 00 min	1 u 00 min	1 u 00 min
Wereldoriëntatie		0 u 45 min	2 u 00 min	2 u 00 min	1 u 45 min	2 u 00 min
Rekenen/wiskunde	4 u 30 min	6 u 00 min	7 u 00 min	7 u 00 min	7 u 00 min	7 u 00 min
Taal	7 u 30 min	7 u 30 min	6 u 00 min	6 u 00 min	6 u 00 min	6 u 00 min
Lezen	6 u 00 min	3 u 00 min	2 u 00 min	1 u 30 min	1 u 30 min	1 u 30 min
Verkeer					0 u 30 min	
zelfstandig werken	1 u 00 min	1 u 00 min	1 u 15 min	1 u 45 min	1 u 30 min	1 u 45 min
sociaal emotioneel welbevinden	0 u 30 min	0 u 30 min	0 u 30 min	0 u 30 min	0 u 30 min	0 u 30 min

Deze tijden zijn de gemiddelde schoolafspraken. Op basis van de geanalyseerde onderwijsbehoeftes van de groep leerlingen wordt het programma aangepast.

### Taal/ Spelling

In de kleutergroepen is (mondelijke) taal één van de belangrijke aandachtspunten en in groep 3 is Nederlandse taal ook een onderdeel van het aanvankelijk leesonderwijs.

*Voor taal en spelling maken we gebruik van de methode "Staal 2".*

Vanaf de tweede helft van groep 3 starten we met de leerlijn Spelling. Deze methode hanteert als de bewezen spellingmethodiek van José Schraven (ZLKLS editie 2023). Spelling en grammatica leer je niet voor de spellingsles, maar voor alle momenten waarop je schrijft. Staal ontwikkelt dit spellingbewustzijn actief bij de kinderen. De herkenbare manier van werken is de grote kracht van Staal spelling-grammatica. Omdat alle collega's op dezelfde manier lesgeven, voorkom je verwarring en leren de kinderen sneller. De gestructureerde opbouw zorgt voor een vast ritme. Dat maakt leren veilig en vertrouwd voor de kinderen.

Vanaf groep 4 starten we met de leerlijn Taal van deze methode. De methode integreert tekstbegrip (begrijpend lezen) in de lessen en biedt de leerlijnen woordenschat, taal verkennen, spreken en luisteren en schrijven aan. Staal 2 werkt met wereldse thema's, die in wisselende volgorde kunnen worden ingezet. Door het werken met aansprekende thema's worden de kinderen geprikkeld om kennis op te doen. Deze kennis passen zij toe in een praktisch eindproduct zoals bijvoorbeeld een fantasie verhaal schrijven, een gebruiksaanwijzing maken, een infographic maken, en scène schrijven voor het theater, een voice-over bij een dierenfilmje, et cetera. Kortom: een variatie aan eindproducten waarin alle domeinen van taal terugkomen.

### Lezen

Voor het aanvankelijk lezen in groep 3 maken we gebruik van de methode "Lijn 3". Dagelijks staat lezen op het rooster. Door intensief te oefenen en regelmatig te toetsen of het aangeboden ook is geleerd, kunnen de meeste kinderen aan het eind van groep 3 eenvoudige teksten vlot lezen. De leerkrachten van groep 3 bieden de lesstof aan op het niveau van de verschillende kinderen.

Vanaf groep 4 wordt de methode "Estafette" gevolgd. Het streven is dat kinderen aan het eind van groep 5 het hoogste niveau van dit technisch lezen bereikt hebben: niveau 9. Kinderen die dit niveau aan het eind van groep 5 nog niet

bereikt hebben, gaan langer door met het oefenen. In groep 3 en 4 staat het technisch lezen centraal. Daarna komt het accent begrijpend en studerend lezen.

Natuurlijk is er op school ook aandacht voor leesplezier: alle kinderen mogen regelmatig “vrij lezen” en de leerkrachten lezen regelmatig voor. Vanaf groep 5 zijn er boekbesprekingen (door leerlingen). Er wordt jaarlijks veel aandacht aan de Kinderboekenweek besteed. De school beschikt over een uitgebreide bibliotheek met kinderliteratuur en informatieve boeken. Op deze wijze besteedt de school maximale aandacht aan dit ontwikkelingsgebied.

### **Rekenen**

Vanaf groep 3 gebruiken wij de methode “pluspunt”. Dit is een methode, waarin de meest recente inzichten op het gebied van rekenonderwijs zijn verwerkt. Dagelijks een effectieve doelgericht instructie met daarnaast ruimte voor herhaling en automatiseren (conditie opbouwen). Door de adaptieve digitale leermiddelen kunnen de kinderen op maat aan hun eigen uitdagingen werken bij een bepaald rekenonderwerp. Er is dus gerichte aandacht voor zowel de goede rekenaar als de leerling waarbij het rekenen minder makkelijk afgaat.

Het vlot en vaardig kunnen uitrekenen van kale sommen is een belangrijk onderdeel, maar rekenen is meer dan dat. Het gaat ook om het kunnen toepassen van deze kennis in allerlei dagelijkse situaties. En het is van belang om te begrijpen. Welke som past bij een situatie? Wat betekenen getallen in die som? En wat betekent het antwoord? Functionele gecijferdheid bereik je pas met aandacht voor al deze aspecten. En dat is het belangrijkste doel van ons rekenonderwijs.

### **Wereldoriëntatie**

Binnen dit vakgebied ontdekken de leerlingen de wereld om hen heen, dichtbij en veraf, (aardrijkskunde) nu en vroeger (geschiedenis) levend en niet-levend (natuur) en wordt geprobeerd de zorg van kinderen om hun omgeving te stimuleren (milieueducatie). Ook willen we bewerkstelligen dat kinderen zich veilig en zelfredzaam gedragen in het verkeer. Voor dit vakgebied gebruiken we vanaf groep 5 een de methode Naud, Meander en Brandaan waarin de 21e eeuwse skills worden verweven in de vakken aardrijkskunde, geschiedenis, natuur en techniek.

### **Engelse taal**

Door in de basisschool al Engels aan te bieden, raken de kinderen al vroeg vertrouwd met een vreemde taal en wordt aandacht besteed aan de functie van Engels als belangrijke internationale taal. De lessen Engels worden gegeven vanaf groep 1. De methode die we daarbij gebruiken heet: “Blink”. Dit is een methode waarbij we vooral de mondelinge communicatie in het Engels stimuleren op een speelse manier met het gebruik van eigentijdse popmuziek.

## **Extra faciliteiten**

Onze school beschikt over de volgende extra faciliteiten:

- Bibliotheek
- Gymlokaal
- Speellokaal



## 2.2 Het team

Op de Wetering hebben een enthousiast schoolteam! Wij zijn een diverse groep, variërend in leeftijd en ervaring. Van jonge, energieke starters tot doorgewinterde onderwijsexperts. Dit zorgt voor een fijne mix van perspectieven en vaardigheden.

Wat ons bindt, is onze gezamenlijke drive om het onderwijs elke dag een beetje beter te maken voor onze leerlingen. Met passie en toewijding werken we aan een stimulerende en veilige leeromgeving waarin elk kind zich optimaal kan ontwikkelen.

### Vakleerkrachten

Op onze school zijn de volgende vakleerkrachten aanwezig:



Spel en beweging/  
bewegingsonderwijs

### Verlof personeel

Bij verlof-of ziektevervanging van personeel gaat ons 'noodplan vervanging' in werking.

De volgende stappen worden gevolgd in het zoeken naar vervanging:

1. De duo-collega neemt over.
2. Een collega die deze dag/dagen niet werkt wordt ingezet.
3. Een collega uit de invalpool van Flevion wordt ingezet.
4. Interne vervanging (indien nodig met toezicht op afstand) Denk aan het inzetten van een onderwijsassistent, stagiaire, directeur. Deze interne vervanging is beperkt mogelijk. Dit om te vermijden dat de eigen werkzaamheden van de interne vervanger te veel in de knel komen.
5. Kinderen hebben geen school. We streven naar digitale opdrachten voor thuis.

## 2.3 Aanbod voor het jonge kind

Onze school heeft extra aanbod voor het jonge kind: *Kinderopvang en voor- en vroegschoolse educatie (VVE) / peuteropvang*. We werken samen met een kinderopvangorganisatie in het gebouw van de school. Met *Kabouterbos (Go- Kinderopvang)* en *Partou de Verbeelding (loopafstand)*.

In groep 1/2 werken we met de leer- en ontwikkellijnen voortdurend in ons achterhoofd. Zowel bij het plannen van de thematische inrichting van de speelhoeken als bij het observeren gedurende de schooldag.

## 2.4 Kwaliteitszorg en schoolplan

### Wat is kwaliteitszorg?

Scholen hebben een plan om de kwaliteit van hun onderwijs te verbeteren. Dit plan helpt de scholen om onderwijs te bieden waar iedereen tevreden over is. Kwaliteitszorg gaat over de manier waarop de doelen in het plan worden bereikt.

### Doelen schoolplan

Onze school beschikt over een systeem voor kwaliteitszorg: vanuit het meerjarenplan beoordelen en verbeteren we de kwaliteit van ons onderwijs op een systematische en effectieve wijze. Daarnaast hebben we onze kwaliteitszorg gekoppeld aan ons integraal personeelsbeleid. Daardoor borgen we dat de schoolontwikkeling en de ontwikkeling van onze medewerkers parallel verloopt. De instrumenten die we inzetten voor kwaliteitszorg en integraal personeelsbeleid leiden vrijwel altijd tot aandachtspunten. Samen met het team en in het perspectief van onze streefbeeld en actuele ontwikkelingen, stellen we op basis daarvan verbeterpunten vast. Daarbij gaat het altijd om keuzes; we gaan uit van het principe: niet het vele is goed, maar het goede is veel. De gekozen verbeterpunten worden daarna verwerkt in het jaarplan en uitgewerkt door een projectgroep, een actieteam of een werkgroep.

Het belangrijkste ontwikkeldoel voor het schooljaar 2026-2027 is rekenen/ didactiek:

- Aan het eind van schooljaar 2026-2027 zijn de rekenresultaten op de Wetering per groep met minstens 10% gestegen ten opzichte van schooljaar 2025-2026. Er wordt gewerkt vanuit een schoolbrede lijn waardoor voorspelbaarheid en routine ten goede komt aan het rekenonderwijs op de Wetering.
- In het eerste half jaar, zijn collega's gestart met realiseren van collegiale consultatie van 60 minuten tijdens een instructieles, waarbij er met een specifiek en concreet doel wordt gekeken naar de les van elkaar, met als doel het didactisch handelen en uniformiteit te verbeteren.

### Hoe bereiken we deze doelen?

Het team, met de directie als eindverantwoordelijke, monitort de voortgang. Aan het eind van het jaar evalueren we de verbeterplannen en verantwoorden we ons over onze werkzaamheden in de evaluatie van het jaarplan.

# 3 Ondersteuning en veiligheid

## 3.1 Extra ondersteuning van leerlingen

### Wat is ondersteuning?

Alle scholen in een regio bieden dezelfde basisondersteuning. In het ondersteuningsplan van het samenwerkingsverband staat wat onder deze basisondersteuning valt. Soms hebben leerlingen extra ondersteuning nodig. Naast de basisondersteuning bieden sommige scholen extra begeleiding aan leerlingen. De school geeft in de schoolgids aan welke extra begeleiding de school biedt. Ook staat hier welke doelen en wensen de school heeft voor de toekomst. En hoe de school contact houdt met de ouders en leerlingen over de ondersteuning.



### Basisondersteuning

Basisondersteuning is de ondersteuning die op alle scholen binnen ons SWV beschikbaar is voor de leerlingen. Hierdoor kunnen onze leerlingen onderwijs volgen in een veilige, stimulerende leer- en ontwikkelingsomgeving, passend bij wat zij nodig hebben om zich optimaal te kunnen ontwikkelen. Naast basisondersteuning kan soms extra ondersteuning nodig zijn.

### Gediplomeerde specialisten op school

#### Taal en rekenen

Welke specialisten zijn werkzaam binnen dit aandachtsgebied?

- Orthopedagoog
- Rekenspecialist
- Taalspecialist

- Logopedist
- Kwaliteitscoördinator

Binnen het team zijn er diverse professionals die zich na hun opleiding verder hebben verdiept in bijvoorbeeld taal of rekenen. Daarnaast kan er binnen Stichting Flevion een beroep worden gedaan op diverse specialisten bijvoorbeeld de specialist meer- en hoogbegaafdheid.

De logopedist is één keer per week op school voor behandeling of advies. Kinderen worden alleen geobserveerd of behandeld na overleg en instemming van de ouder of verzorger.

### **Sociaal-emotioneel**

Welke specialisten zijn werkzaam binnen dit aandachtsgebied?

- Gedragsspecialist
- Orthopedagoog
- GGD verpleegkundige
- Kwaliteitscoördinator

Enkele malen per jaar is er een inloospreekuur van de jeugdverpleegkundige van de GGD

### **Gedrag, werkhouding en taakaanpak**

Welke specialisten zijn werkzaam binnen dit aandachtsgebied?

- Gedragsspecialist
- Orthopedagoog
- Ergotherapeut
- Specialist meidenvenijn
- Kwaliteitscoördinator

### **Motorische en lichamelijke ontwikkeling**

Welke specialisten zijn werkzaam binnen dit aandachtsgebied?

- Ergotherapeut
- GGD verpleegkundige: Inloospreekuur
- Vakleerkracht gym
- Kwaliteitscoördinator

### **Medisch handelen en persoonlijke verzorging**

Welke specialisten zijn werkzaam binnen dit aandachtsgebied?

- EHBO-er

Kleine ongelukjes kunnen adequaat worden afgehandeld.

## Toekomstig aanbod aan extra ondersteuning

Op de Wetering zoeken we graag de samenwerking met andere partijen binnen het dorp. Vanuit die visie zullen we op termijn gaan participeren in de vorming van een kindcentrum in Zeewolde zuid. Naar verwachting zullen de Wetering, SBO de Springplank, kinderopvang en BSO in een nieuw gebouw gaan samenwerken om alle kinderen in Zeewolde Zuid maximale ontwikkelkansen te bieden.

## Inbreng en invloed van leerlingen

Op onze school vinden we het belangrijk dat leerlingen zich gehoord en gezien voelen, ook als het gaat om de ondersteuning die zij nodig hebben om goed te kunnen leren en zich te ontwikkelen. Daarom betrekken wij leerlingen op verschillende manieren bij het in beeld brengen en verbeteren van onze basisondersteuningsvoorzieningen en het bredere ondersteuningsaanbod.

Leerlingen kunnen hun mening geven tijdens gesprekken met hun leerkracht en in kindgesprekken. Daarnaast heeft de leerlingenraad – waarin vertegenwoordigers van verschillende groepen zitting hebben – een adviserende rol. Zij denken mee over hoe de school een veilige, toegankelijke en ondersteunende leeromgeving kan bieden voor alle leerlingen.

De input van leerlingen wordt serieus genomen en meegenomen in de evaluatie en ontwikkeling van ons ondersteuningsbeleid. Hoewel de uiteindelijke beslissingen over het ondersteuningsaanbod genomen worden door het schoolteam en het bevoegd gezag, vormt de stem van de leerling een waardevolle bron van informatie bij het maken van keuzes.

Op deze manier geven we vorm aan inspraak, en zorgen we ervoor dat het ondersteuningsaanbod past bij wat leerlingen nodig hebben en ervaren.

## Extra informatie

De meeste leerlingen in de basisschool komen voldoende tot ontwikkeling met behulp van de basisondersteuning. Een kleine groep leerlingen heeft aanvullende ondersteuning nodig. Hierbij gaat het om leerlingen die opvallend gedrag vertonen, een ontwikkelingsvoorsprong of ontwikkelingsachterstand laten zien en/of lichamelijke, sociale of emotionele problemen hebben. Hiervoor zijn op schoolniveau en op bovenschools niveau mogelijkheden gerealiseerd voor het bieden van ondersteuning aan leerlingen, leerkrachten en/of ouders. Op onze school onderscheiden we drie niveaus: basisondersteuning, aanvullende ondersteuning en extra ondersteuning. De werkwijze die we hierbij hanteren is het handelingsgericht werken (HGW). Deze werkwijze geeft ons zicht op de ontwikkeling van onze leerlingen.

Bij aanmelding van deze leerlingen bekijken we of verwacht mag worden dat het schoolteam deze bijzondere leerling kan begeleiden zonder dat de leerling en/of andere leerlingen tekort komen. We gebruiken hierbij het toelatingsprotocol zoals dat beschreven is in ons zorgdocument (SOP). Een aantal overwegingen kan een rol spelen om een leerling op onze school niet toe te laten. We denken hierbij aan:

- Verstoring van rust en veiligheid.
- De mate waarin verzorging vereist is.
- Verstoring van het leerproces van andere leerlingen.
- Ernstige leerachterstand.

Plaatsing van leerlingen met extra ondersteuningsbehoefte hangt af van de mogelijkheden en omstandigheden op onze school. Deze omstandigheden zijn niet elk jaar hetzelfde. De mogelijkheden om met verschillen om te gaan van de leerkrachten waar het kind achtereenvolgens geplaatst wordt en de samenstelling / grootte van de groep spelen mee. We willen deze leerlingen extra hulp en aandacht geven en we willen hen accepteren in hun manier van werken, met hun eigen niveau en tempo. Dat betekent dat het eindniveau van deze kinderen anders kan zijn dan dat van de gemiddelde leerling in groep 8.

### Begaafde leerlingen

Begaafde leerlingen worden op De Wetering zoveel mogelijk in de gelegenheid gesteld moeilijker werk te maken. Dit gebeurt o.a. door methodegebonden verdiepings- en verrijkingsmaterialen. De methoden voor rekenen/wiskunde en onze taal/spellingsmethode bieden naast basisstof, verdiepings- en verrijkingsstof die deze kinderen uitdagen en stimuleren. We vinden het belangrijk deze kinderen moeilijke opdrachten te laten maken. Hierbij staat het leerproces centraal, maar worden er ook eisen gesteld. In de klas wordt er aanvullend gewerkt met levelwerk.

Gedurende anderhalf uur per week krijgen kinderen in een groepje buiten de klas begeleiding. De taken staan los van de door de leerkracht gebruikte methodes. Tijdens deze begeleiding staan hogere denkvaardigheden centraal. Hierbij gaat het in essentie om het toepassen van denkvermogen in onbekende situaties. Oplossingen creëren, in plaats van reproduceren. Daarbij is niet alleen het goede antwoord van belang – vaak zijn meerdere antwoorden goed – maar vooral om de weg er naartoe. Ontdekkend leren dus." De methode "pittige plustorens" wordt hiervoor ingezet.

Het uitgangspunt is dat de leerlingen in principe meedoen met de introductie van nieuwe leerstof. Ze hebben minder behoefte aan oefenstof en herhalingsstof. In die extra tijd kan het onderwijsaanbod verrijkt worden met leerstof of taken die zo goed mogelijk tegemoet komen aan de wensen en mogelijkheden van die leerlingen. De leerstof wordt op een hoger niveau van moeilijkheidsgraad gebracht. Er wordt meer een beroep op probleemoplossend vermogen gedaan. De opdrachten hebben een uitdagend karakter. Deze leerlingen volgen daarnaast in principe, net als de andere leerlingen in de groep gewoon de methode. Ze werken dus niet vooruit.

Daarnaast is er voor alle kinderen in Zeewolde een gezamenlijke voorziening voor hoogbegaafde kinderen. Kinderen kunnen hier, na toelating, één dagdeel per week gebruik van maken.

## 3.2 Veiligheid op school

### Anti-pestprogramma

Op onze school vinden we het belangrijk dat ieder kind zich veilig, gezien en gewaardeerd voelt. Daarom werken we met krachtbronnen, een methode die sociaal-emotionele ontwikkeling, burgerschap en levensbeschouwing op een natuurlijke manier combineert. Kinderen leren hierbij op een positieve manier omgaan met hun gevoelens, respectvol samen te werken en verantwoordelijkheid te nemen voor zichzelf en elkaar.

Pesten pakken wij serieus aan. Krachtbronnen legt hiervoor een stevige basis door aandacht te besteden aan groepsvorming, empathie en sociale vaardigheden. Daarnaast maken we duidelijke afspraken over gewenst gedrag en signaleren we pestgedrag actief. Indien nodig zetten we aanvullende stappen, bijvoorbeeld gesprekken met kinderen en ouders, en maken we gebruik van extra programma's gericht op pestpreventie en sociale veiligheid.

Naast krachtbronnen zijn er overkoepelende schoolregels. Deze zijn onderverdeeld in concrete gedragsverwachtingen en worden gedurende het jaar besproken in de groepen.

Zo zorgen we samen voor een veilige en positieve leeromgeving waarin iedereen zich kan ontwikkelen.

### Sociale en fysieke veiligheid

Onze school monitort de sociale veiligheidsbeleving van leerlingen. We nemen een vragenlijst af via Enquêtetool van Vensters.

Deze vragenlijst geeft inzicht in het welbevinden van het kind

### Anti-pestcoördinator, contactpersoon en/of vertrouwenspersoon

Functie	Naam	E-mailadres
Anti-pestcoördinator	Mevr. Kylie Bruinewoud	<a href="mailto:kylie.bruinewoud@flevion.nl">kylie.bruinewoud@flevion.nl</a>
Vertrouwenspersoon	Mevr. Kylie Bruinewoud	<a href="mailto:kylie.bruinewoud@flevion.nl">kylie.bruinewoud@flevion.nl</a>

# 4 Handige informatie voor ouders

## 4.1 Hoe ouders worden betrokken

Ouders en verzorgers zijn de basis in de ontwikkeling van kinderen. Zij hebben een essentiële rol op onze school. We investeren in wederzijds vertrouwen als basis voor een goede relatie. Ieder vanuit hun eigen gezichtspunt en inbreng en met respect voor elkaars grenzen en mogelijkheden

### Communicatie met ouders

Ouders worden geïnformeerd op de volgende manieren:

- **Gesprekken**

Drie keer per jaar zijn er oudergesprekken. Bij start van het schooljaar zijn er ouder-kind gesprekken. Hier gaat u samen met uw kind in gesprek over wat uw kind nodig heeft om te "groeien". Halverwege en aan het eind van het schooljaar zijn er reguliere gesprekken.

### Portfolio

Twee maal per jaar krijgen de kinderen een portfolio (met daarin het rapport) mee.

### Parro

Met de school app van Parro worden de ouders op de hoogte gehouden van de laatste nieuwtjes, vakanties, vrije dagen ect. De app verzorgt een snelle en directe communicatie tussen school en ouders. Ouders kunnen de kinderen via de app afmelden voor een bezoek aan een (tand)arts of therapie.

### Open deuren

Wij vinden het belangrijk om gemakkelijk toegankelijk te zijn. Heeft u een vraag, wilt u wat delen of zit er iets dwars? Zoek ons op! Wij helpen u graag.

### Social media

De Wetering heeft een Facebook en Instagram account. De laatste en leuke ontwikkelingen, verhalen en foto (in acht nemend van AVG) worden via social media gedeeld.

## Klachtenregeling

Binnen het basisonderwijs kunnen zich situaties voordoen waar ouders of leerlingen klachten over hebben, er zijn wel eens misverstanden en ook worden er af en toe fouten gemaakt. Op onze school is dat niet anders. Heeft u een probleem of klacht, dan bespreekt u dit eerst met degene waarmee u een probleem heeft, zodat er met u naar een passende oplossing kan worden gezocht. Komt u er niet samen uit dan kunt u terecht bij de directie of de interne contactpersoon van onze school.

Klachten kunnen gaan over bijvoorbeeld de begeleiding of de beoordeling van leerlingen, de toepassing van strafmaatregelen, de inrichting van de schoolorganisatie, seksuele intimidatie, discriminerend gedrag, agressie, geweld of pesten. Het beleid van het bevoegd gezag is erop gericht klachten serieus te nemen.

### Interne contactpersoon op school

Wanneer u vertrouwelijk met iemand wilt praten, heeft u een probleem of klacht dan kunt u bij de interne contactpersoon op school terecht. Het is niet de bedoeling dat zij uw probleem oplost. Zij kan wel uw probleem of klacht aanhoren en u bijvoorbeeld, indien nodig, verwijzen naar een bovenschools- of extern vertrouwenspersoon. Uw informatie wordt zorgvuldig behandeld. De intern contactpersoon is: Kylie Bruinewoud

### Externe vertrouwenspersoon

De externe vertrouwenspersoon staat buiten onze organisatie en is niet verbonden aan stichting Ante of aan een van onze scholen. De externe vertrouwenspersoon bespreekt met ouders en/of kind de situatie en wat er gedaan kan worden. De externe vertrouwenspersoon onderneemt geen actie zonder toestemming van de betrokkene. Alle gesprekken zijn en blijven vertrouwelijk.

Wat kan de externe vertrouwenspersoon voor u doen:

Bemiddelen

- Informatie geven over de klachtenprocedure;
- Ondersteunen tijdens de klachtenprocedure;
- Adviseren en ondersteunen bij het indienen van een klacht bij de onafhankelijke klachtencommissie;
- Doorverwijzen naar professionele hulpverlening.

### Stappen klachtenprocedure:

- Gebeurtenissen met een leerling (bijvoorbeeld pesten, huiswerk, strafwerk) of over gedragingen van de leerkracht kunt u bespreken met de groepsleerkracht. Komen de leerkrachten en ouders niet tot een oplossing dan kan, indien nodig, een gesprek worden gevoerd tussen ouder, leerkracht en directeur.
- U kunt ook in gesprek gaan met de interne contactpersoon. Leidt dit gesprek niet tot een bevredigend resultaat:
- Dan kunt u uw klacht schriftelijk indienen bij de interne bovenschools vertrouwenspersoon of het bevoegd gezag van Flevion.
- Inschakeling externe vertrouwenspersoon.

- Klachten over het school- en/of onderwijsbeleid (bijvoorbeeld ouderbijdrage, schoonmaak of pleinwacht): kunt u bespreken met de directeur. Afhankelijk van de klacht wordt deze vervolgens besproken in de teamvergadering en/of de Medezeggenschapsraad. Komt er geen bevredigende oplossing van de klacht:
- U kunt uw klacht schriftelijk indienen bij de interne bovenschools vertrouwenspersoon of het bevoegd gezag. Indien nodig zal op verzoek van het bevoegd gezag om een mondelinge toelichting van de klacht worden verzocht. Het bevoegd gezag dient binnen 14 dagen op de klacht te reageren.
- Mocht er geen bevredigende oplossing voor uw klacht gevonden zijn, dan kunt u zich wenden tot de Landelijke Klachten Commissie voor het openbaar en algemeen toegankelijk onderwijs (LKC).

Een leerling of ouder kan ook altijd rechtstreeks naar de interne contactpersoon met een zorg of probleem. De interne contactpersoon zal dan samen met u bespreken welke weg u het beste kunt volgen. U kunt ook op elk moment terecht bij de externe vertrouwenspersoon. Wij gaan ervan uit dat de meeste klachten over de dagelijkse gang van zaken in de school in onderling overleg tussen ouders, leerlingen, leerkrachten of schoolleiding op een juiste wijze worden afgehandeld. Indien dat echter, gelet op de aard van de klacht, niet mogelijk is, of indien de afhandeling niet naar tevredenheid heeft plaatsgevonden, kunt u een beroep doen op de klachtenregeling van Ante. Deze regeling ligt ter inzage op school.

*Interne bovenschools vertrouwenspersoon Ante*

Naam: Yasemin Üzüm  
e-mail: yasemin.uzum@flevion.nl  
telefoon: 0321 – 385 425

*Externe vertrouwenspersoon Snippe advies en welzijn*

Naam: Joyce Snippe  
e-mail: contact@joycesnippe.nl  
telefoon: 06 20995568

*Landelijke Klachtencommissie Onderwijs (LKC)*

Postadres: Postbus 85191  
3508 AD Utrecht  
Bezoekadres: Gebouw Woudstede  
Zwarte Woud 2  
3524 SJ Utrecht  
E-mail: info@onderwijsgeschillen.nl  
Telefoon: 030 – 2809590  
www.onderwijsgeschillen.nl

## Ouderorganisatie

Bij vragen of voor onafhankelijk advies kunt u terecht bij Ouders & Onderwijs .

## Ouderinspraak

Inspraak van ouders wordt op onze school op de volgende manier georganiseerd:

- Ouderraad
- Medezeggenschapsraad
- Identiteitswerkgroep

Ouders worden op onze school bij de volgende activiteiten ingezet:

### **Ouderraad**

De Ouderraad (OR) houdt zich vooral bezig met verschillende festiviteiten en activiteiten binnen de school, zoals onder andere de Sinterklaas- en kerstviering. Een aantal keer per jaar houdt de OR een vergadering. Namens het onderwijsteam is daar een leerkracht bij aanwezig.

### **Medezeggenschapsraad**

De Medezeggenschapsraad (MR) is een wettelijk orgaan waarin ouders en teamleden vertegenwoordigd zijn. In de MR bespreken ouders en teamleden alle belangrijke aangelegenheden van de school. De MR adviseert het bestuur van de school bij een groot aantal zaken bijvoorbeeld de aanstelling van nieuwe medewerkers, huisvesting enz. De directeur van de school heeft instemming nodig van de MR als het gaat over de vaststelling van het schoolplan. De MR bestaat uit twee ouders en twee leerkrachten.

### **Overig**

Regelmatig zijn er binnen de klassen activiteiten waar extra hulp gewenst is. Via de schoolapp zal de leerkracht een verzoek doen waar u zich als ouder digitaal voor in kan schrijven.

## 4.2 Vrijwillige ouderbijdrage

### **Wat is de vrijwillige ouderbijdrage?**

Scholen mogen ouders een bijdrage vragen in de kosten. Deze bijdrage is voor activiteiten buiten de lesactiviteiten om. De bijdrage is vrijwillig. Dit betekent dat kinderen van ouders die dit niet kunnen of willen betalen, alsnog mee mogen doen met de activiteiten. Als de school een vrijwillige ouderbijdrage heeft, dan is dit afgestemd met de Medezeggenschapsraad.

Wij vragen een vrijwillige ouderbijdrage van € 35,00. Daarvan bekostigen we:

- Kerst
- Sinterklaas
- overige zaken zoals bijvoorbeeld: pasen, eindfeest

Er zijn overige vrijwillige schoolkosten. Hiermee bekostigen we de volgende activiteit(en):

De overige kosten betreffen:

- groep 1 en 2: kleuterfeest €20,-
- groep 3 t/m 6: schoolreisjes: €37,50-
- groep 7 t/m 8: Kamp €75,-

Alle leerlingen doen mee aan de activiteiten van onze school. We sluiten geen leerlingen uit omdat hun ouders de vrijwillige ouderbijdrage niet kunnen of willen betalen. Dat mogen we niet, maar dat willen we ook niet.



## 4.3 Ziekmelden en verlof aanvragen

### Over schoolverzuim

Scholen zijn verplicht om ongeoorloofd schoolverzuim te melden bij de leerplichtambtenaar. Ongeoorloofd schoolverzuim betekent dat een leerling afwezig is van school zonder een geldige reden en zonder toestemming van de school of leerplichtambtenaar.

Soms kan een leerling niet naar school en is er sprake van geoorloofd schoolverzuim. Dat betekent dat een leerling afwezig is van school met een geldige reden en met toestemming van de school of leerplichtambtenaar. Op de website van de Rijksoverheid ([www.rijksoverheid.nl](http://www.rijksoverheid.nl)) staat wanneer er sprake is van geoorloofd verzuim. Is het niet mogelijk om tijdens de schoolvakanties op vakantie te gaan? Vraag in uitzonderlijke gevallen toestemming bij de schoolleiding voor verlof buiten de schoolvakanties. Ga voor meer informatie naar:

<https://www.rijksoverheid.nl/onderwerpen/leerplicht/vraag-en-antwoord/leerplicht-schoolvakanties>.

Op deze manier meld je je kind ziek:

Het kan natuurlijk voorkomen dat uw kind niet naar school kan, bv. wegens ziekte. Het is belangrijk dat u dit zo spoedig mogelijk doorgeeft aan school, anders is het voor de leerkracht niet duidelijk of uw kind echt niet naar school komt of dat er misschien onderweg naar school iets is gebeurd. U kunt de school hiervoor 's morgens tussen 8.00 uur en 8.25 uur opbellen. Nog gemakkelijker kunt u uw kind ziekmelden met behulp van onze app, [Parro](#).

Op deze manier vraag je verlof aan voor je kind:

Het kan voorkomen dat u voor uw kinderen extra verlof wilt aanvragen, voor omstandigheden in uw directe omgeving (huwelijk, begrafenis, gezinsuitbreiding). In zo'n geval vragen wij u contact op te nemen met de directeur. In enkele gevallen is het mogelijk om extra vakantieverlof aan te vragen. Ook dit dient u aan te vragen bij de directie van de school. Voor vakantieverlof gelden de volgende wettelijke regels: Extra vakantieverlof kan alleen verleend worden indien:

- Wegens de specifieke aard van het beroep van één van de ouders alleen buiten de reguliere schoolvakantie op vakantie kan gaan. NB: dit geldt alleen voor de zomervakantie.

EN

- Een naar waarheid ingevulde werkgeversverklaring wordt overlegd waaruit duidelijk blijkt dat er geen verlof binnen de reguliere schoolvakantie (=zomervakantie) mogelijk is (bv. seizoenarbeid).

Het aanvraagformulier voor verlof vindt u [hier](#) op onze website

## 4.4 Toelatingsbeleid

Wij doen ons best om zoveel mogelijk aan te sluiten bij de onderwijsbehoeften van de kinderen. Onze mogelijkheden zijn echter niet oneindig. Wij geven klassikaal en regulier onderwijs, waardoor mogelijkheden tot differentiatie beperkt zijn. Wij hanteren de volgende uitgangspunten om te bepalen of een leerling bij ons op school past:

- Leerlingen moeten zindelijk zijn bij instroom.
- De leerling moet in een groep van ongeveer 25 leerlingen, waarbinnen voortdurende individuele begeleiding onmogelijk is, zelfstandig kunnen functioneren.
- De leerling kan participeren en volwaardig deelnemen aan allerlei activiteiten, eventueel met redelijke aanpassingen, zowel binnen als buiten de klas.
- De leerling kan zich handhaven en goed oriënteren op een school die bestaat uit meerdere lokale en zo'n 180 leerlingen. De leerling heeft geen therapeutische omgeving \* nodig.
- Er is sprake van positieve relaties en interacties tussen de leerling en klasgenoten en tussen de leerling en de leerkracht en/of andere professionals binnen de school.
- Er is sprake van een voldoende vertrouwensbasis tussen ouders, professionals binnen en buiten de school en de leerling zelf om met elkaar constructief samen te werken in het belang van de leerling.
- De leerling levert geen gevaar op voor zichzelf, medeleerlingen en/of professionals binnen de school en verstoort niet het welzijn, voortgang en onderwijs van zichzelf en/of andere leerlingen.
- De tijd die leerkracht aan de leerling moet besteden is in balans met de tijd en aandacht die de andere leerlingen in de klas nodig hebben.
- Leerlingen moeten volgens ons medisch protocol ondersteund kunnen worden.
- De (cognitieve) mogelijkheden van de leerling moeten voldoende zijn om binnen de daarvoor geldende overgangsnormen een ononderbroken ontwikkeling te kunnen door maken.
- Er moet sprake zijn van dat de school nog in voldoende mate kan bijdrage aan de ontwikkeling van de leerling in lijn met de capaciteiten van de leerling.
- Indien een nieuwe aangemelde leerling specifieke onderwijsbehoeften heeft, wordt er ook gekeken naar de zorgzwaarte binnen de groep wat betreft de basisondersteuning. Denk hierbij ook aan kinderen met dyslexie, kinderen die begeleiding krijgen externen.

\* Onder therapeutische omgeving verstaan wij leerlingen die behoefte hebben aan een aanpak waarbij niet het onderwijs, maar de aanpak van gedrag of gezondheid voorop staat, zoals extreme behoefte aan structuur, behoefte aan specifieke pedagogisch-sociale ondersteuning voor ernstige gedragsproblemen of gedragsstoornissen, sociale angststoornissen of zware psychische problemen.

## 4.5 Verjaardag

Omdat we steeds vaker zagen dat het uitdelen van traktaties moeilijker werd door dieetwensen of het beschikbare budget, wordt er op de Wetering niet getrakteerd. Uiteraard vieren we nog steeds uitgebreid de verjaardagen van onze leerlingen met zingen en muziek, op de tafel staan en de taart op het digibord. De leerling kiest waarop zij hun klas "trakteert". Met de keuze voor bijvoorbeeld een leuke activiteit of extra buiten spelen kan de leerling er echt een feestje van maken voor de hele klas.

# 5 Ontwikkeling en resultaten

## 5.1 Tussentijdse toetsen

Op onze school is een uitgebreid leerlingvolgsysteem van IEP. Uw kind wordt voortdurend gevolgd op alle ontwikkelingsgebieden. Op twee vaste momenten per jaar worden dagen gepland waarop wij u in ieder geval informeren over de ontwikkeling van uw kind maar daarnaast worden er ook tussentijdse gesprekken met u gevoerd over uw kind. Dit kan zowel gebeuren op initiatief van de school, als op initiatief van u als ouder. U kunt hiervoor laagdrempelig een afspraak maken. Het kan ook voor komen dat de leerkracht contact met u opneemt om een afspraak te maken voor een gesprek.

### Kleuters

In de kleutergroepen worden de kinderen dagelijks geobserveerd. De leerkrachten houden van elk kind de ontwikkeling op allerlei gebieden bij. Daarbij wordt ook gebruik gemaakt van leer- en ontwikkeldoelen. Deze gerichte doelen geven inzicht in de ontwikkeling van uw kind op de verschillende gebieden. Bijvoorbeeld de taal- en rekenontwikkeling, grove en fijne motoriek, spel, werkhouding en zelfredzaamheid. Deze gegevens gaan uiteraard met het kind mee naar de volgende groep. Ook bijzonderheden van het kind met betrekking tot gezondheid, gedrag, sociaal-emotionele ontwikkeling komen hierbij aan de orde.

### Groep 3 tot en met 8

Op de Wetering kijken we graag naar het kind als geheel. We gebruiken het IEP leerlingvolgsysteem (LVS). Met IEP- LVS staat (eigen) ontwikkeling centraal. Niet alleen op taal en rekenen maar ook bij voor andere vaardigheden.

- Hoe zit een kind in zijn vel (sociaal emotionele ontwikkeling).
- Hoe pakt een kind zijn taak aan (leeraanpak )
- Wat interesseert een kind,
- waar wordt hij vrolijk van? (creatief vermogen).

Factoren die belangrijk zijn voor de ontwikkeling van uw kind. IEP noemt dat hoofd, hart én handen: Als ouder krijgt u een beeld van wat uw kind weet, maakt en hoe uw kind zich voelt, een compleet kindbeeld.

Grafiekjes, lijntjes, gekleurde hokjes, de resultaten van een toets zijn niet altijd makkelijk te lezen en te begrijpen; wat betekent het nou voor uw kind? Het IEP LVS geeft heldere en herkenbare resultaten, gericht op de positieve ontwikkeling die iedere leerling op zijn niveau kan maken. Leerlingen worden niet met elkaar vergeleken, dat zegt niet zoveel. De individuele ontwikkeling van de leerling is van belang, hoe heeft de leerling zich ontwikkeld ten opzichte van de vorige keer?

In groep 8 wordt de IEP-doorstroomtoets afgenomen. De uitslag van deze toets geeft een advies over het uitstroomprofiel van de leerling na de basisschool.

### Wat doen wij met de resultaten

Op De Wetering gebruiken we het IEP Leerlingvolgsysteem (LVS) om de ontwikkeling van onze leerlingen goed te volgen. De groepsleerkracht is hierin de spil: zij/hij analyseert de toetsresultaten, signaleert opvallende scores en bepaalt op basis daarvan welke aanpassingen nodig zijn in het onderwijsaanbod voor de groep of individuele leerlingen.

Wanneer de resultaten opvallend zijn – bijvoorbeeld opvallend hoog of juist lager dan verwacht – kijkt de leerkracht kritisch naar mogelijke verklaringen en onderzoekt wat een passende vervolgstap is. Dit kan leiden tot differentiatie binnen de groep of tot gerichte extra ondersteuning.

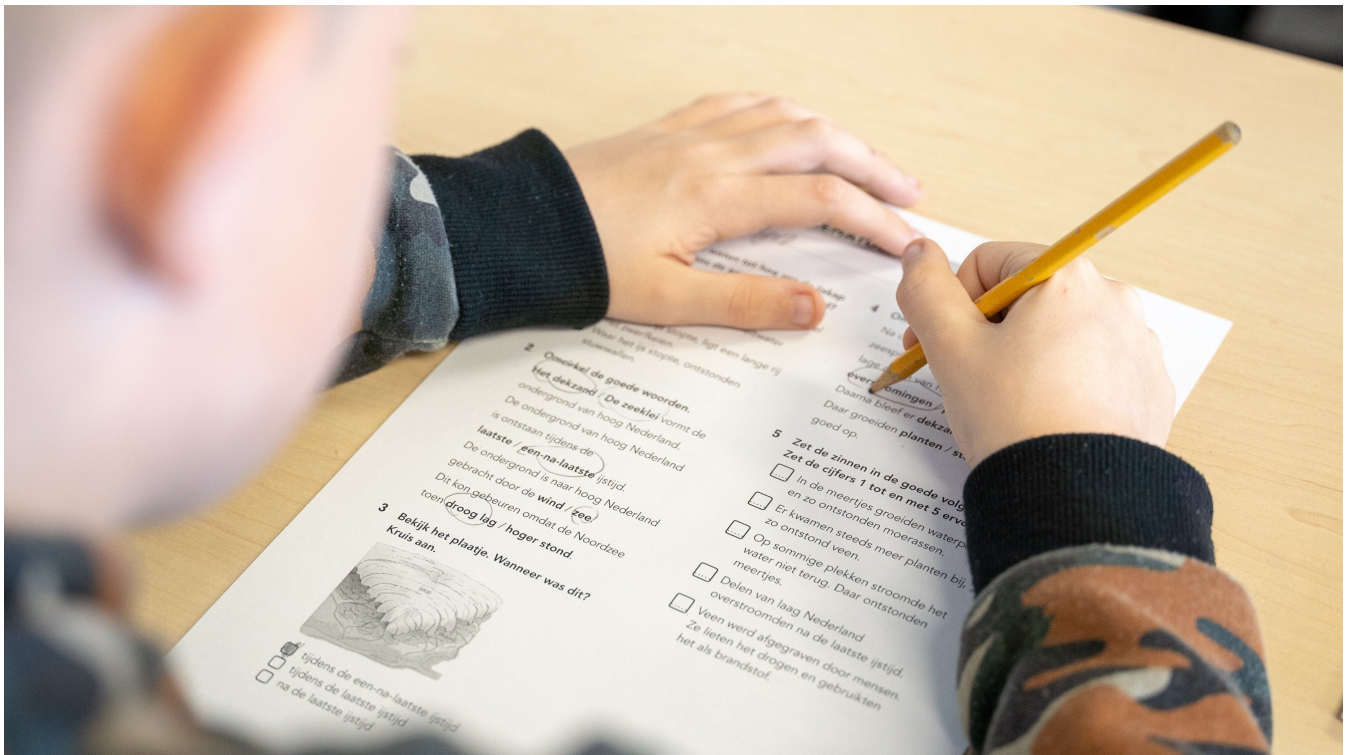
De kwaliteitscoördinator (KC'er) ondersteunt de leerkrachten hierbij. Zij denkt mee, bewaakt de doorgaande lijn binnen de school en coördineert het bredere zorgbeleid. Samen wordt bepaald of aanvullend onderzoek of specifieke hulp nodig is. Bij zorgen of bijzondere ontwikkelingen nemen we uiteraard altijd contact op met ouders, zodat we samen kunnen werken aan de best mogelijke ondersteuning voor ieder kind.

### Welke mogelijkheden zijn er nog meer?

Soms heeft een leerling een probleem waarbij wij hulp zoeken buiten onze school. Daarvoor zijn verschillende mogelijkheden. Op onze school wordt gewerkt met een zorgadviesteam. Dit houdt in dat er drie á vier keer per jaar een bespreking is waarbij aanwezig zijn: de zorgcoördinator vanuit de GGD, de leerlingbegeleider vanuit de IJsselgroep, Maatschappelijk Werk en de KC'er van de school. Tijdens deze besprekingen wordt gekeken welke zorg en begeleiding het beste past bij de problematiek van de leerling. Op verzoek kan er ook een externe deskundige uitgenodigd worden

bij dit gesprek. De IJsselgroep kan ook ingezet worden bij een onderzoek om de problematiek beter te kunnen analyseren en voor het opzetten van een hulp programma. Het spreekt voor zich dat wij in deze gevallen contact met u opnemen en dat wij eerst uw toestemming vragen om deze stappen te ondernemen.

Wanneer er zorg is om een leerling en ouders en school er samen niet uitkomen, heeft de school de mogelijkheid om de zorgcoördinator in te schakelen. Dit mag ook zonder toestemming van de ouders. De zorgcoördinator neemt de zorg over en bekijkt samen met de ouders wat de beste begeleiding is.



## 5.2 Resultaten doorstroomtoets

### Wat is de doorstroomtoets?

Vanaf het schooljaar 2023-2024 maken alle leerlingen aan het eind van de basisschool een doorstroomtoets. Dit is verplicht. Met de doorstroomtoets kunnen leerlingen laten zien wat ze op de basisschool hebben geleerd. In de weken voor het toetsmoment geeft de leerkracht de leerling een advies voor het onderwijsniveau in het voortgezet onderwijs. Leerprestaties, aanleg en ontwikkeling op de basisschool spelen hierbij een rol. Heeft de leerling een hogere doorstroomtoetsuitslag dan het gegeven schooladvies? Dan stelt de school het advies bij, tenzij het in het belang is van de leerling om dit niet te doen. Heeft de leerling een lagere doorstroomtoetsuitslag dan het gegeven schooladvies? Dan blijft het advies van de school leidend.

De doorstroomtoets vindt plaats in februari en geeft leerlingen een gelijke kans om zich eind maart aan te melden voor de middelbare school van hun voorkeur, die het best past bij hun niveau. De doorstroomtoets is geen examen; leerlingen kunnen niet slagen of zakken.

### Referentieniveaus

De Inspectie van het Onderwijs controleert of het onderwijs op scholen van voldoende niveau is. De doorstroomtoetsresultaten van de leerlingen spelen een belangrijke rol bij deze controle. Vanaf 1 augustus 2020 gebruikt de inspectie referentieniveaus om te bepalen of een school voldoende of onvoldoende presteert.

### Wat zijn referentieniveaus?

Een doorstroomtoets meet voor de onderdelen Nederlandse taal en rekenen:

- Hoeveel procent van de leerlingen met de doorstroomtoets het basisniveau heeft gehaald (dit wordt ook wel het fundamentele niveau genoemd).
- Hoeveel procent van de leerlingen met de doorstroomtoets het streefniveau heeft gehaald. Dit is een hoger niveau dat de leerlingen kunnen behalen.

Het fundamentele niveau (basisniveau) en het streefniveau (hogere niveau) worden ook wel de 'referentieniveaus' genoemd. Ze zeggen dus welk niveau de leerlingen op de school hebben gehaald op de gebieden taal en rekenen.

Om te kijken of de school voldoende of onvoldoende heeft gescoord, worden ze vergeleken met signaleringswaarden van de Inspectie van het Onderwijs.

### Wat zijn signaleringswaarden?

Hoeveel procent de school minimaal moet halen op de beide niveaus ligt vooraf vast. Deze percentages worden namelijk door de Inspectie van het Onderwijs bepaald. Als de school minder goed scoort dan deze vastgestelde, minimale waarde, kan het een signaal zijn dat er misschien iets niet goed gaat op de school. Daarom worden deze minimale scores 'signaleringswaarden' genoemd. Wanneer het percentage leerlingen op de school voor zowel het fundamentele niveau als het streefniveau op of boven de signaleringswaarden liggen, zijn de resultaten in dat schooljaar voldoende.

### Gemiddelde van drie jaar resultaten

De gegevens die worden getoond in de schoolgids zijn een gemiddelde van de afgelopen drie schooljaren.

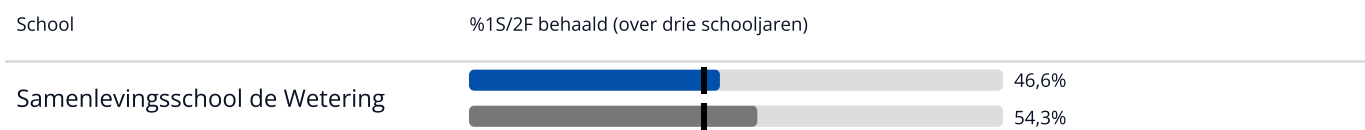
## Welk percentage leerlingen behaalt het fundamentele niveau in 2024-2025?



### Legenda %1F behaald

- Deze school
- Signaleringswaarde inspectie (85,0%)
- Vergelijkbare scholen

## Welk percentage leerlingen behaalt het streefniveau in 2024-2025?



### Legenda %1S2F behaald

- Deze school
- Signaleringswaarde inspectie (43,5%)
- Vergelijkbare scholen

## 5.3 Schooladviezen

Gedurende de hele schoolcarrière van uw kind monitoren we zijn of haar ontwikkeling. Dit doen we om voortdurend te bekijken en bij te sturen of op aanpassingen in ons onderwijs om optimale ontwikkeling te kunnen nastreven. Vanaf eind groep 6 bespreken we concreet het verwachte uitstroomniveau op basis van de eigen ontwikkelingslijn van uw kind. De jaren daarna blijven we de resultaten koppelen aan het te verwachten uitstroomniveau. Een passende plek in het voorgezet onderwijs is ons doel. Dat hoeft niet kost wat kost het hoogste leerniveau te zijn.

Gedurende de laatste jaren van de basisschool is het schooladvies dus al regelmatig onderwerp van gesprek met u en uw kind. Het eindadvies wordt door de leerkrachten van groep 8 gegeven. (eind februari)

## Welke schooladviezen heeft de school aan de leerlingen gegeven in 2024-2025?

Schooladvies	Percentage leerlingen
vmbo-k	16,7%
vmbo-k / -(g)t	8,3%
vmbo-(g)t	16,7%
vmbo-(g)t / havo	8,3%
havo	8,3%
havo / vwo	25,0%
vwo	16,7%

## 5.4 Sociale ontwikkeling

### Visie op sociale opbrengsten

#### Wat verstaan scholen onder sociale opbrengsten?

Op school leren kinderen vaardigheden die nodig zijn om op een goede manier met anderen om te gaan en om hun steentje bij te dragen aan de samenleving. Het gaat om vaardigheden zoals samenwerken, ruzies oplossen en jezelf weten te redden. Door deze vaardigheden is de sfeer op school fijn en veilig en verbeteren de leerprestaties. Kinderen nemen op een positieve manier deel aan de maatschappij.

Veiligheid

Respect

Vertrouwen

Wij vinden het belangrijk om voor kinderen vanaf dag 1 een veilige plek te creëren, want een kind dat zich veilig voelt, komt makkelijker tot leren. We laten hen bewust stil staan bij wat geluk is. En leren ze dat ze zelf kunnen sturen in hoe jij en de ander zich voelt. Samen sterk!

### Werkwijze t.a.v. sociale opbrengsten

We gebruiken de geluiskoffer in alle groepen. Iedere groep besteedt tijdens gerichte lessen en spontane klassenmomenten aandacht aan de diverse items


- positief denken
- dankbaarheid
- talenten
- zelfvertrouwen
- toekomstdromen
- Geluk doorgeven

De methode is wetenschappelijk onderbouwd. Uit onderzoek blijkt dat leerlingen na de lessen minder vaak bang, verdrietig en boos zijn en dat de sociale omgang verbeterd is.

# 6 Schooltijden en opvang

## 6.1 Schooltijden

	Ochtend		Middag	
	Voorschoolse opvang	Schooltijd	Schooltijd	Naschoolse opvang
Maandag	07:00 - 08:30	08:30 -	- 14:00	14:00 - 18:30
Dinsdag	07:00 - 08:30	08:30 -	- 14:00	14:00 - 18:30
Woensdag	07:00 - 08:30	08:30 -	- 14:00	14:00 - 18:30
Donderdag	07:00 - 08:30	08:30 -	- 14:00	14:00 - 18:30
Vrijdag	07:00 - 08:30	08:30 -	- 14:00	14:00 - 18:30

 Opvang  
Schooltijd

Maandag: Inloop vanaf 08:25

Dinsdag: Inloop vanaf 08:25

Woensdag: Inloop vanaf 08:25

Donderdag: Inloop vanaf 08:25

Vrijdag: Inloop vanaf 08:25

## 6.2 Opvang

### Voorschoolse opvang

Opvang voor schooltijd wordt geregeld in samenwerking met [Partou](#) en [GO kinderopvang](#), in en buiten het schoolgebouw. Hier zijn kosten aan verbonden.

### Tussenschoolse opvang

Er is geen opvang tijdens de middagpauze.

### Naschoolse opvang

Opvang na schooltijd wordt geregeld in samenwerking met [Partou](#) en [GO Kinderopvang](#), in en buiten het schoolgebouw. Hier zijn kosten aan verbonden.

### Opvang tijdens vrije dagen en schoolvakanties

Er is opvang tijdens vrije dagen en schoolvakanties.

Er zijn diverse aanbieders van voor- en naschoolse opvang in Zeewolde. Wij werken intensief samen met:

- GO- kinderopvang. Zij zijn gehuisvest in onze school.
- Partou. BSO buiten schooltijd in één van onze lokalen.



## 6.3 Vakantierooster

### Vakanties 2026-2027

Vakantie	Van	Tot en met
Studiedag 1	29 september 2026	29 september 2026
Herfstvakantie	19 oktober 2026	22 oktober 2026
Studiedag 2	26 oktober 2026	26 oktober 2026
Studiedag 3	27 oktober 2026	27 oktober 2026
Kerstvakantie	21 december 2026	02 januari 2027
Studiedag 4	27 januari 2027	27 januari 2027
Voorjaarsvakantie	22 februari 2027	26 februari 2027
Studiedag 5	25 maart 2027	25 maart 2027
Paasweekend	26 maart 2027	29 maart 2027
Meivakantie	26 april 2027	07 mei 2027
Studiedag 6	10 mei 2027	10 mei 2027
Pinksteren	17 mei 2027	17 mei 2027
Studiedag 7	18 juni 2027	18 juni 2027
Zomervakantie	16 juli 2027	28 augustus 2027

## 6.4 Wie is wanneer te bereiken?

Het is op school op de volgende momenten mogelijk om het personeel te spreken:

	Dag(en)	Tijd(en)
Afspraken met de leerkrachten	dagelijks	vanaf 14:45

Voor een uitgebreid gesprek kunt u een afspraak met de leerkracht maken. Dit kan het makkelijkst via onze schoolapp (Parro) of op het plein. Daarnaast is er 3 keer per jaar de mogelijkheid om u in te schrijven voor een ouder(/kind) gesprek